

Общие положения

Настоящие технические требования распространяются на антивандальный шкаф модификации ШТА-9-526, используемые для размещения телекоммуникационного оборудования узлов доступа и узлов агрегации МСС, в неохраемых технических помещениях (чердаки, подвалы, техэтажи и др.).

Шкаф типа ШТА одно из самых надежных решений для размещения оборудования в технических помещениях, где в силу определенных обстоятельств невозможно полностью отследить или ограничить доступ посторонних лиц к оборудованию сетей связи. Соблюдение данных технических требований позволит, изготовить шкаф с высокими антивандальными характеристиками, позволяющими существенно снизить возможность кражи или совершению каких либо других «вандалных» действий по отношению к оборудованию МСС.

Техническое описание антивандального шкафа ШТА-9-526

Обозначение шкафа «ШТА-9-526»:

«Ш» - шкаф;

«Т» - телекоммуникационный;

«А» - антивандальный;

«9» - количество юнитов (U);

«526» - расстояние от направляющих крепления оборудования до задней стенки шкафа.

Шкаф состоит:

о основная часть (корпус);

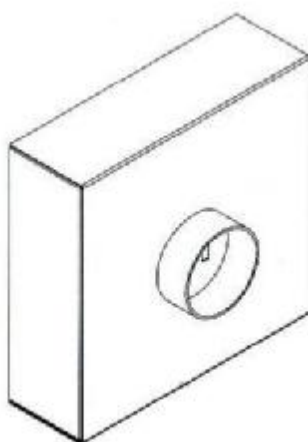
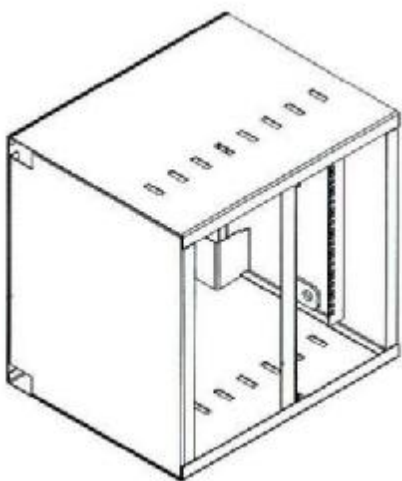
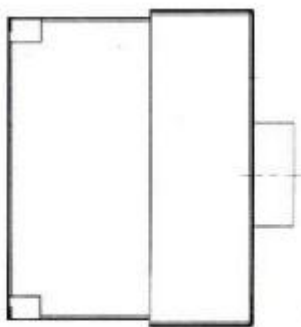
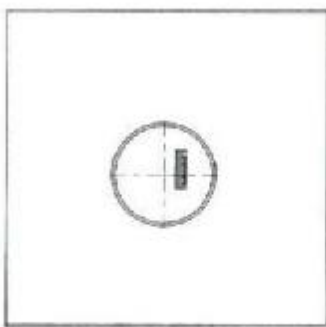
о крышка шкафа;

о поперечина.

Основная часть представляет собой металлическую конструкцию, сваренную в форме бокса, без лицевой стенки. Конструкцией предусмотрены 4-е отверстия для ввода кабелей (ВОК, УТР и др.), 2-е направляющие для крепления оборудования, шпилька заземления, усиленные подпятниками отверстия для крепления шкафа к стене и отверстия для естественной циркуляции воздуха (вентиляции). Основная часть крепится к стене при помощи 5-и анкер болтов $\varnothing 12$ мм.

Крышка шкафа представляет собой сварную металлическую конструкцию, которая предназначена для закрытия лицевой стороны основной части шкафа, тем самым, происходит запирание шкафа и обеспечивается необходимая защита устанавливаемого оборудования. Крышка выполняется из усиленного металла с усиливающими конструкцию металлическими уголками, наваренными на внутреннюю сторону крышки.

Поперечина представляет собой металлический уголок с наварным «ушком» для установки замка. Поперечина устанавливается вертикально в основной части шкафа, закрепляемая двумя винтами (M8X30мм) и предназначена для закрытия антивандального шкафа на замок навесного или гаражного типа.



Общие характеристики шкафа:

о вес – 50 кг;

о температура эксплуатации – от минус 60° С до плюс 70° С;

о шкаф предназначен для установки на несущие стены зданий из бетона, плит или кирпича.

Технические требования к антивандальному шкафу ШТА-9-526

1. Общие технические требования.

1.1 Шкаф должен соответствовать данным техническим требованиям.

1.2 Шкаф должен строго соответствовать геометрическим размерам указанным в сборочных чертежах к шкафу (чертежи шкафа приложены к ТТ отдельным приложением).

1.3 Шкаф не должен иметь острых кромок или зазубрин в местах технологических вырезов или краев шкафа.

2. Требования к конструкции шкафа.

2.1 Основная часть шкафа должна быть выполнена из холоднокатаного листового металла толщиной 1,5 мм.

2.2 Крышка шкафа должна выполняться из холоднокатаного листового металла толщиной 2 мм.

2.3 Защитное кольцо замка должно выполняться из трубы (Ø 180) толщиной 5 мм.

2.4 Все поверхности шкафа должны быть окрашены порошковой краской нейтрального цвета (серый, синий и т.д.).

2.5 Шпилька (болт) заземления должен иметь размеры М8х30.

3. Требования к электрическим параметрам.

Специальные требования отсутствуют.

4. Требования к маркировке

Специальные требования отсутствуют.



